

IMAGENICS

12G-SDI DISTRIBUTOR CRO-SDU18 取扱説明書

お買い上げありがとうございます。

CRO-SDU18 は、12G-SDI、6G-SDI、3G-SDI、HD-SDI、SD-SDI、DVB-ASI などの多規格に対応した 1 入力 8 出力分配器です。この取扱説明書をよくご覧になった上、保証書と共に本書をいつでも見ることができる場所に保管してください。

安全にお使いいただくために

本機は、安全に十分配慮して設計されています。しかし、誤った使い方をすると火災や感電などにより人身事故になることがあり危険です。事故を防ぐために次のことを必ずお守りください。

⚠警告	
本機は日本国内専用です。付属のACアダプターは交流 100V、50Hz・60Hz の電源でご使用ください。指定以外の電源を使用すると、火災の原因になることがあります。交流 200V 系の電源でご使用になられる場合は、当社営業窓口にご相談ください。	⚠
ACアダプターを傷つけないでください。ACアダプターを加工したり、傷つけたり、重いものをのせたり、引っ張ったりしないで下さい。また、熱器具に近づけたり加熱したりしないで下さい。火災や感電の原因になることがあります。万一ACアダプターが傷んだら、当社サービス窓口へ修理をご依頼ください。	⊘
内部に水や異物を入れないでください。火災や感電の原因になることがあります。万一、水や異物が入ったときは、すぐにACアダプターをコンセントから抜き、当社サービス窓口にご相談ください。	⚡
本機から煙や異音がでる、異臭がするなどの異常な状態で使用を続けると、火災や感電の原因になることがあります。異常が発生したら直ちにACアダプターをコンセントから抜いて当社サービス窓口へご相談ください。	⚡
雷が鳴りだしたら、ACアダプターに触れないでください。感電の原因になることがあります。	⚡
直射日光の当たる場所や、湿気、ほこり、油煙、湯気の多い場所には置かないでください。上記のような場所に置くと、火災や感電の原因になることがあります。	⊘
他の機器や壁、家具、ラック面との間にはすき間をあけてください。布などをかけたり、じゅうたんやふとんなど柔らかい物の上に置いたりして、放熱を妨げないでください。放熱をよくするため、他の機器との間は少し離してください。ラックなどに入れる場合は本機とラック面、他の機器との間にすき間をあけてください。過熱して火災や感電の原因になることがあります。	⊘

⚠注意	
安定した場所に設置してください。ぐらついた台の上や傾いたところなどに置くと、落下によりけがの原因になることがあります。	⊘
長期間の使用において内部にほこりがたまると、火災や感電の原因になることがありますので定期的に内部の清掃をすることをお勧めします。当社サービス窓口へご相談ください。	⚠
本機をご使用の際は、使用温湿度範囲をお守りください。保存される場合は保存温湿度範囲を守って保存してください。	⚠
ACアダプターやDCプラグの抜き差しはプラグの部分を持って行ってください。ACアダプターやDCプラグを抜くときはコードを引っ張らずに、ACアダプターやDCプラグの部分を持って抜き差ししてください。コードが傷つき火災や感電の原因になることがあります。	⚠
機器の破損の原因となることがありますので、本機へ接続ケーブルを接続する際は、各機器の電源が切れている状態で接続してください。	⚠

濡れた手でさわらないでください。感電の原因になることがあります。	⚡
定期的にACアダプターのチェックをしてください。電源コンセントにACアダプターを長期間差し込んだままにしておくと、その間にほこりやゴミがたまってきます。さらに空気中の水分などを吸湿すると、電気が流れやすくなるため(トラッキング現象)ACアダプターやコンセントが炭化し、ときには発火の原因になることがあります。事故を防ぐため定期的にACアダプターがしっかりささっているか、ほこりがついていないかなどを点検してください。	⚠
移動させるとき、長時間使わないときはACアダプターを抜いてください。ACアダプターを差し込んだまま移動させると、ACアダプターやコードが傷つき、火災や感電の原因になることがあります。長期間使用しないときは安全のため、ACアダプターをコンセントから抜いてください。差し込んだままにしていると火災の原因となる場合があります。	⚡
お手入れのときは、ACアダプターを抜いてください。ACアダプターを差し込んだままお手入れすると、感電の原因になる場合があります。	⚡
分解、改造などをしないでください。感電の原因になる場合があります。内部の点検や修理は当社のサービス窓口にご依頼ください。	⚡

正常な使用状態で本機に故障が発生した場合は、当社は本機の保証書に定められた条件に従って修理いたします。但し、本機の故障、誤動作、不具合、あるいは停電などの外部要因により通信、録画、再生などにおいて利用の機会を逸したために生じた損害などの付随的損失の補償につきましては、当社は一切その責任を負いかねますので、あらかじめご了承ください。

1. 同梱物の確認

- ・本体 1台
- ・ACアダプター (DC 5V 2.3A、ロック機構付き) 1個
- ・取扱説明書 (本書) 1部
- ・保証書 1部

2. CRO-SDU18の特長

- 12G-SDIに対応した8分配器です。
- 入力ケーブル補償とリクロック機能があります。
- ACアダプターのDC入力端子は抜け止めのロック機構付きです。
- 2色発光のLEDで入力状態を示します。

3. 設置について

別売りのラックマウントキットMK-104AとQC-1Lを使用して19型EIAラックに1U当たり4台まで、MK-CRO103Aを使用して1U当たり3台までの取り付けが可能です。詳細はそれぞれのラックマウントキットの取扱説明書をお読みください。

4. 入力ケーブル補償長さについて

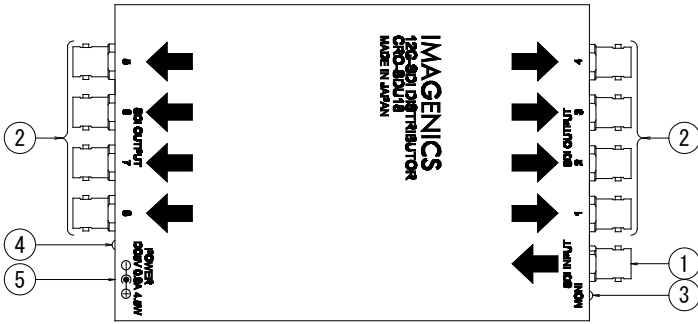
パソロジカル信号での入力ケーブル補償長さは弊社測定環境において以下の通りです。

入力信号	同軸ケーブル	入力ケーブル補償長さ
12G-SDI	L-5.5CUHD	80 m
6G-SDI	L-5CFB	70 m
3G-SDI	L-5CFB	160 m
HD-SDI	L-5CFB	230 m
SD-SDI	L-5CFB (5C2V)	340 m (200 m)

5. 使用上のご注意

- ・ACアダプターは付属のものを使用してください。
- ・入力ケーブル補償長さは弊社測定環境においての値で、保証するものではありません。設置環境や条件によっては長さが短くなる場合があります。施工設置時は同軸ケーブル長を補償長さについては無く10%程度短い長さに収めるなど、余裕を持たせることを推奨します。
- ・電磁波ノイズや静電気などにより信号にエラーが発生する場合があります。ノイズ源から離れた場所に設置してください。
- ・12G-SDI信号の時は同軸ケーブルやBNC端子、BNC中継コネクタは12G-SDI対応のものをご使用ください。12G-SDI未対応のものでは信号損失が多いなど12G-SDIの伝送特性が十分で無い場合があります。

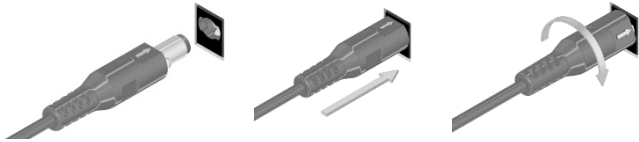
6. 各部の説明



- ① SDI INPUT SDI入力端子です。
- ② SDI OUTPUT SDI分配出力端子です。
- ③ MONI LED 動作状態を示す2色発光のLED表示です。
2色LEDの表示内容は下表の通りです。

2色LEDの表示	状態
消灯	電源オフ
橙色点灯	電源オン SDI入力信号検出無し
緑色点灯	電源オン SDI入力信号検出有り

- ④ DC入力LED 付属のACアダプターを接続してDC電源が供給されると緑色に点灯します。
- ⑤ DC5V入力端子（ロック機構付きDCジャック）
付属のACアダプターを接続します。DCジャックの切り欠きとDCプラグの突起を合わせて挿入し、時計方向に45度程度回すとロックされます。DCプラグを抜く時は逆の操作を行ってください。



⚠注意

ロックを解除せず無理に引き抜くと端子や基板、コード等が破損する場合があります。故障や発火の原因となりますので必ず付属のACアダプターをご使用ください。

7. トラブルシューティング

症状	確認内容
電源が入らない STATUS LED が点灯しない	<ul style="list-style-type: none"> ・DC5V は正常に入力されているか、AC アダプターはAC100V コンセントに接続されているか、AC アダプターに異常が無い確認してください。
入力信号を検出しない	<ul style="list-style-type: none"> ・SDI ソース機器が出力している信号フォーマットを確認してください。 ・SDI 入力に接続の同軸ケーブルに断線やBNC 端子の不良などが無いか、「4. 入力ケーブル補償長さについて」に示す条件に合っているか確認してください。
出力映像が表示されない	<ul style="list-style-type: none"> ・SDI ソース機器が出力している信号フォーマットと、出力の接続先機器が対応している信号フォーマットを確認してください。 ・SDI 出力に接続の同軸ケーブルに断線やBNC 端子の不良などは無いか、同軸ケーブルの種類や長さは、接続先機器の入力補償範囲内にあるか確認してください。
映像が途切れる 信号にエラーが発生する	<ul style="list-style-type: none"> ・SDI 入出力に接続している同軸ケーブルは適切な種類のものを適切な長さで使用しているか、断線やBNC 端子の不良などは無い確認してください。 ・ノイズの発生源（無線機、携帯電話、PHS、静電気など）が近くにあると影響を受ける場合があります。ノイズ発生源を遠ざけてください。

8. 主な仕様

対応規格 : SMPTE ST 2082-1 準拠 (12G-SDI)
SMPTE ST 2081-1 準拠 (6G-SDI)
SMPTE ST 424 準拠 (3G-SDI)
SMPTE ST 292-1 準拠 (HD-SDI)
SMPTE ST 259-C 準拠 (SD-SDI)
DVB-ASI 準拠 (270Mb/s)

入力信号 : NRZI/NRZ 信号 0.8 V(p-p) 75 Ω 1 系統 BNC
出力信号 : NRZI/NRZ 信号 0.8 V(p-p) 75 Ω 8 系統 BNC
信号補償距離 : パソロジカル信号において

12G-SDI 入力 L-5.5CUHD 同軸ケーブル 80 m
6G-SDI 入力 L-5CFB 同軸ケーブル 70 m
3G-SDI 入力 L-5CFB 同軸ケーブル 160 m
HD-SDI 入力 L-5CFB 同軸ケーブル 230 m
SD-SDI 入力 L-5CFB 同軸ケーブル 340 m
(5C2V 同軸ケーブル 200 m)

その他 : 2色 LED による入力状態表示

電源 : DC 5 V 0.9 A 4.5 W (最大)
動作温度湿度 : 0 °C ~ 40 °C 20 % RH ~ 90 % RH (結露無き事)
保存温度湿度 : -20 °C ~ 70 °C 20 % RH ~ 90 % RH (結露無き事)
外形寸法 : 幅 100 mm 高さ 25 mm 奥行 150 mm (突起部は含まず)
質量 : 約 550 g
付属品 : AC 100 V 27 VA 50 Hz・60 Hz 国内専用 ロック付き AC アダプター 1台 (5 V 2.3 A 出力)

1. 本書の著作権はイメージクス株式会社に帰属します。本書の一部または全部をイメージクス株式会社から事前に許諾を得ることなく複製、改変、引用、転載することを禁止します。
2. 本書の内容について、将来予告なしに変更することがあります。
3. 本書の内容については、万全を期して作成しましたが、万一誤り、記載もれなどお気づきの点がありましたら、ご連絡ください。
4. 正常な使用状態で本機に故障が発生した場合は、当社は本機の保証書に定められた条件に従って修理いたします。但し、本機の故障、誤動作、不具合、あるいは停電などの外部要因により利用の機会を逸したために生じた損害などの付随的損失の補償につきましては、当社は一切その責任を負いかねますので、あらかじめご了承ください。
5. 本機のファームウェアおよびハードウェアに対して、リバースエンジニアリング等の手法によって内部を解析し利用することを禁止します。
6. 乱丁本、落丁本の場合はお取替えいたします。当社、営業窓口までご連絡ください。

イメージクス株式会社
All Rights Reserved. 2021

仕様及び外観は改良のため予告なく変更することがありますので、予めご了承ください。

製造元 イメージクス株式会社

製品に関するお問い合わせは下記サポートダイヤルにて承ります。
フリーダイヤル 0120-480-980 (全国共通)
東日本サポート TEL 03-3464-1418
西日本サポート TEL 06-6358-1712

本 社 〒182-0022 東京都調布市国領町 1-31-5
東京営業所 〒150-0043 東京都渋谷区道玄坂 1-16-7 ハイウェービル 6F
TEL 03-3464-1401
大阪営業所 〒534-0025 大阪市都島区片町 2-2-48 JEI 京橋ビル 3F
TEL 06-6354-9599
福岡営業所 〒812-0013 福岡市博多区博多駅前 1-18-25 第5博多借成ビル 3F
TEL 092-483-4011
Home Page <http://www.imagenixs.co.jp/>